

# Pressemitteilung zur Fertigstellung der Adolf-Reichwein-Schule

Kreis Offenbach

**Erweiterung der  
Adolf-Reichwein-Schule  
Zimmerstraße 60  
63225 Langen**

**SCHULEN**

Die bestehende Adolf-Reichwein-Schule wurde zwischen 1964 und 1968 als Grund- und Realschule erbaut. Seit 1998 ist die ARS eine „schulformbezogene Gesamtschule“ und bietet auch einen Gymnasialzweig an.

Im Zuge der Erweiterung werden 6 neue Klassenräume, 7 Demonstrations-/Übungsräume für die Fächer Biologie, Physik und Chemie sowie 4 EDV-Räume errichtet. Hierfür wird ein bestehendes Gebäude abgerissen. Andere Gebäudeteile – diese sind heute noch unverändert in Betrieb – konnten in die Planung integriert werden.

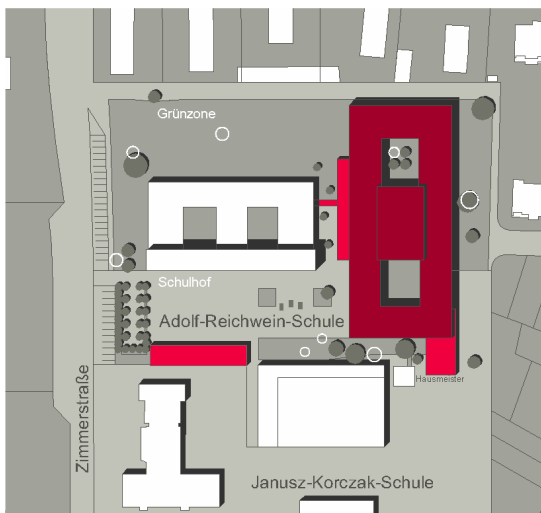
Städtebaulicher Leitgedanke des Entwurfes ist, die beiden vorhandenen Außenbereiche, „Grünzone“ im Norden und „Schulhof“ im Süden, aufzunehmen und in das Gebäude in Form von Innenhöfen zu integrieren. Verbunden werden diese beiden Bereiche durch die zentrale Aula. Um diese Aula herum, gruppieren sich alle „Sonderbereiche“, wie Verwaltungs- trakt, Kiosk (mit Küche) und Schülerbücherei. Die mit großzügigen Oberlichtern ausgestattete Aula stellt sowohl die räumliche, als auch die

kommunikative Mitte der ARS dar. Das gesamte Obergeschoss erhält einen Umgang, der als Rettungsweg aus den hier untergebrachten Räumen dient. Dieser überdachte Umgang wird gleichzeitig zur Montage des feststehenden Sonnenschutzes genutzt. Die Winkel der Sonnenschutzlamellen sind so berechnet, dass im Sommer die notwendige Verschattung erreicht wird. In den Wintermonaten, in denen die Sonne wesentlich flacher als im Sommer steht, lässt der Stand der Sonnenschutzlamellen ein Maximum an „passiver Solargewinnung“ zu.

Ein weiterer Vorteil dieses zukünftig das Erscheinungsbild der ARS prägenden Elements ist, dass trotz der vollständigen Verschattung dieser Räume ein größtmöglicher Sichtbezug zu den Außenbereichen ermöglicht wird.

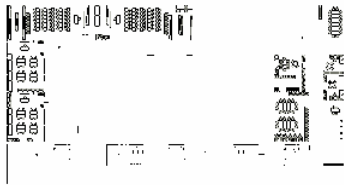
Durch die großzügige Verglasung entstehen Transparenz, Leichtigkeit und Offenheit.

Trotz der hohen Glasanteile liegt der Energiebedarf des Gebäudes um 30 % unter den gesetzlich vorgeschriebenen Wert.

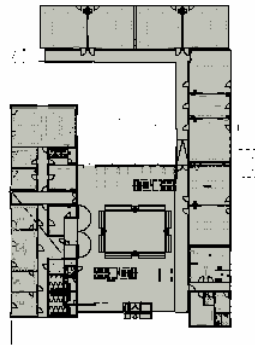


Lageplan

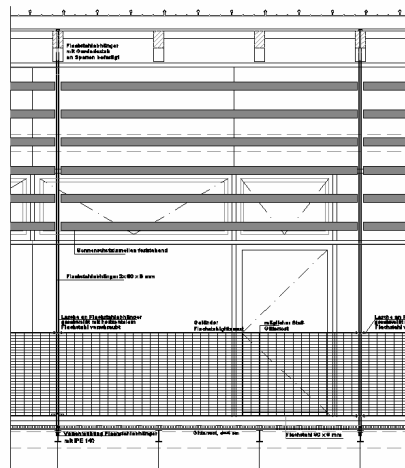
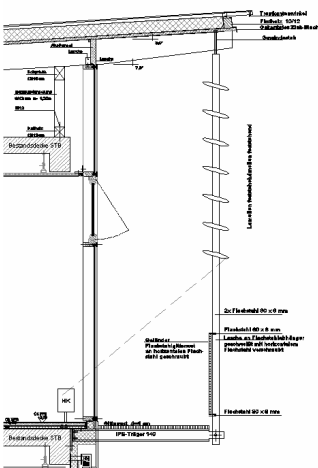
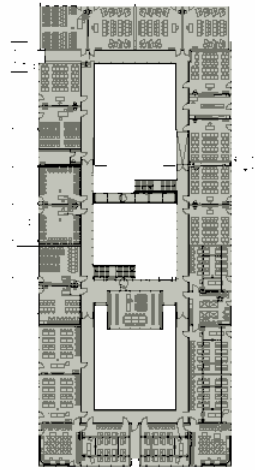




Grundriss Erdgeschoss



Grundriss 1. Obergeschoss



Projektdaten:

Nutzfläche Neubau: ca. 2.150 m<sup>2</sup>  
 Nutzfläche Umbau: ca. 1.300 m<sup>2</sup>  
 Baukosten: ca. 6.50 Mio €  
 Fertigstellung: 2005

Räume:

Im Neubau  
 10 Naturwissenschaftliche  
 Unterrichts- und Sammlungsräume  
 4 EDV-Unterrichtsräume  
 6 Klassenräume  
 große Aula mit Essbereich  
 Lehrmittel  
 Küche mit Essensausgabe  
 Bibliothek

Im Bestand  
 2 zusätzl. Werkräume  
 2 zusätzl Zeichensäle mit Sammlungsräumen  
 Multimediaraum  
 11 vollständig erneuerte Klassenräume  
 3 zusätzl. Sammlungsräume für  
 Lehrerbibliothek und -arbeitsraum